



**ERGEBNISSE DER FREMDSTOFFANALYSEN  
IN DEN BIOABFALLANLIEFERUNGEN  
DER MITGLIEDSGEMEINDEN DES  
SYNDIKATS MINETT-KOMPOST  
2019**

**-KÄERJENG-**



**IGLux s. à r. l.**  
3, Place des Bruyères  
L-3714 Rumelange

**Dipl.-Ing. Klaus Gröll**  
Tél. : 26 56 50 21  
Fax : 26 56 50 50  
Port. : 621 166 474  
Email : [k.groell@iglux.lu](mailto:k.groell@iglux.lu)





# EINLEITUNG

Die sortenreine Getrennterfassung von Bioabfällen ist die Grundvoraussetzung für die Produktion von qualitativ hochwertigen Komposten. Fremdstoffe, die nicht in den Bioabfall gelangen, brauchen auch nicht mit hohem Aufwand aussortiert werden. Nur mit sauberen Bioabfällen können auch saubere Komposte erzeugt werden. Die Vermeidung von Fremdstoffen hat daher oberste Priorität.

Im schlimmsten Fall können Verunreinigungen durch Glaspartikel im Kompost zu Verletzungen bei den Anwendern führen.

Basierend auf den Forderungen der Genehmigung des Kompostwerkes und der Vergärungsanlage Minett-Kompost werden die Bioabfallanlieferungen der angeschlossenen Gemeinden regelmäßig alle 2 Jahre mittels Sortieranalysen untersucht.

**Als maximale Grenze für die Anlieferung und Verarbeitung in der Anlage ist in der Genehmigung ein Fremdstoffgehalt von 3 Gewichtsprozent festgelegt.** Im folgenden Bericht werden die Ergebnisse der im Herbst 2019 durchgeführten Analysen des gesamten Syndikats und der Gemeinde **Kärjeng** vorgestellt.



# GESAMTERGEBNISSE SYNDIKAT

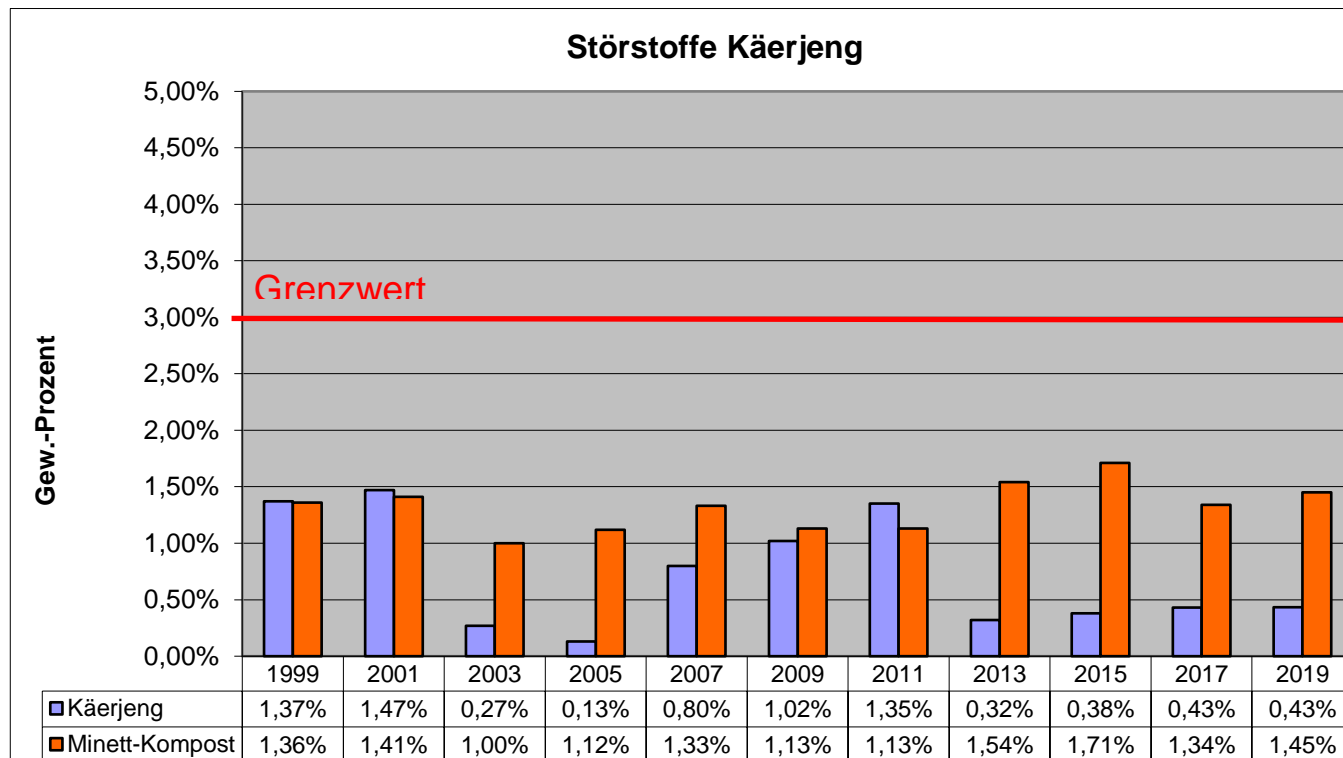
Vom 7. bis zum 31. Oktober 2019 wurden insgesamt 40 Bioabfallanlieferungen mit einem Gesamtgewicht von 351,84 Tonnen aus den **21 Gemeinden** des Syndikates Minett-Kompost untersucht. Aus den einzelnen Anlieferungen wurden jeweils Stichproben entnommen und die Störstoffe in den folgenden Fraktionen ausgelesen:

- *Kunststoffsäcke (offensichtlich zur Sammlung verwendet)*
- *sonstige Kunststofffolien*
- *Hart-Kunststoffe*
- *FE-Metalle*
- *Nicht FE-Metalle*
- *Steine und Keramik*
- *Glas*
- *Windeln*
- *Verbundverpackungen und Kaffeekapseln*
- *Hygieneartikel*
- *Textilien*
- *Sonstiges*

Aus der auf das Gesamtgewicht der Anlieferungschargen hochgerechneten Störstoffmenge ergibt sich für das **Syndikat Minett-Kompost** ein mittlerer Störstoffanteil von **1,45 Gew. %**.

# ERGEBNISSE KÄERJENG

Die folgende Grafik zeigt das Gesamtergebnis dieser Sortierungen im Vergleich zu den Ergebnissen der Vorjahre und dem jeweiligen Mittelwert des Syndikates. Der Störstoffanteil ist im Vergleich zum Jahr 2017 unverändert und der Wert der Gemeinde Käerjeng liegt auch weiterhin weit unter dem für das Syndikat Minett-Kompost gemittelten Störstoffanteil in einem **sehr guten** Bereich.





# ERGEBNISSE KÄERJENG

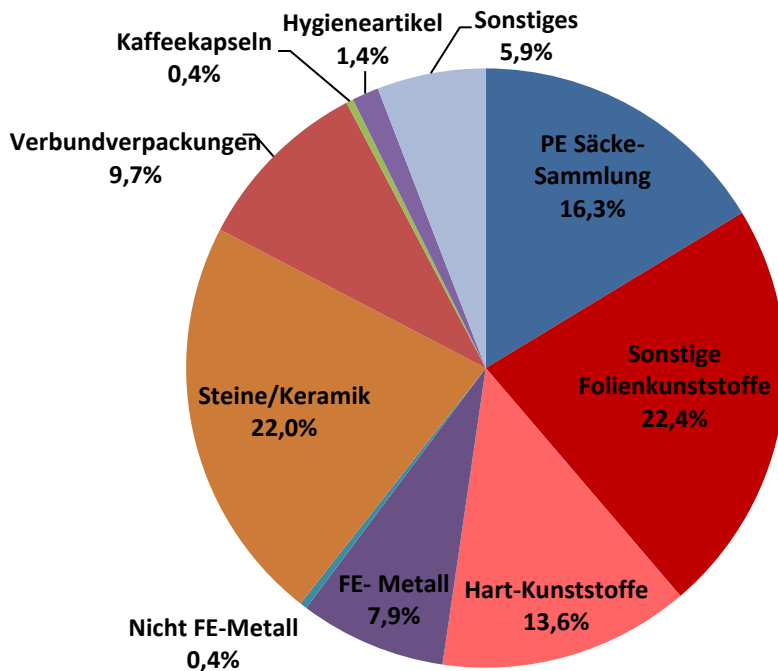
Im Rahmen der regelmäßigen Analysen von Bioabfall für das Syndikat Minett-Kompost wurden aus der Gemeinde Käerjeng 2 Anlieferungen untersucht. In keiner der Anlieferungen wurden Fremdstoffgehalte über dem in der Genehmigung festgelegte Wert von **3 Gew. %** gefunden. Aus der Verrechnung der Einzelergebnisse ergibt sich mit **0,43 Gew.%** für die Gemeinde Käerjeng ein auflagenkonformer Störstoffgehalt, der gemäß der Bewertungseinteilung weiterhin die Bewertung „sehr gut“ erhält :

Datum der Anlieferung	Sammeltour	Fremdstoffgehalt 2019
18/10/2019	Käerjeng 1-Bascharage	0,37 Gew. %
18/10/2019	Käerjeng 2- Linger -Clemency	0,50 Gew. %
<b>Gesamt</b>	<b>Käerjeng</b>	<b>0,43 Gew. %</b>



# ERGEBNISSE KÄERJENG

## Zusammensetzung der Störstoffe



Mit 38,7 % sind **Folienkunststoffe** mit Abstand die größte Fraktion in den Fremdstoffen der Gemeinde Käerjeng. Diese setzen sich zu 42 % aus Abfallsäcken zusammen, die offensichtlich zum Sammeln von Küchenabfällen verwendet wurden.

Weitere Hauptstörstoffe waren Steine und Keramikteile sowie Hartkunststoffe von Verpackungen.

Der **Anteil an Glas** in den Störstoffen ist 2017 auf 0 % gesunken. 2017 waren noch 1 % und 2015 sogar noch 11,4 % in den Störstoffen enthalten. Wie auch schon 2017 sind keine Windeln enthalten.

# ERGEBNISSE KÄERJENG



Anlieferung



Sortierte Probe



Ausgelesene Fremdstoffe

Auf den oben abgebildeten Fotos sind die Anlieferung, eine sortierte Probe und die ausgelesenen Fremdstoffe der Tour „Käerjeng-Clemency/Linger“ abgebildet.



# FAZIT UND EMPFEHLUNGEN

In der Gemeinde Käerjeng wurde mit **0,43 Gewichtsprozenten** durch die Einschätzung vom Syndikat Minett-Kompost wie auch bei der Sortierung 2017 und 2015 ein **„sehr guter“ Wert** ermittelt. Vor diesem Hintergrund wird empfohlen, die Öffentlichkeitsarbeit zur weiteren sehr guten Trennung der Bioabfälle weiter zu untermauern.

Zusammen mit dem vorliegenden Bericht versendet das Syndikat Minett-Kompost einen Artikel zum Thema Kompostanwendung im Garten, in dem insbesondere der Einfluss der sortenreinen Sammlung auf die Qualität des Kompostes beschrieben wird. Wir möchten Sie bitten, diesen Artikel in Ihren Gemeindeboten und/oder auf der Internetseite zu publizieren.

Wir möchten Ihnen dazu die Nutzung der Wanderausstellung Minett-Kompost anbieten. Ihren Platzverhältnissen angepasst können die Schautafeln z.B. in der Mairie, dem Centre Culturel, in Schulen oder an anderen in Ihrer Gemeinde von Publikum frequentierten Einrichtungen aufgestellt werden.

Um die Nutzung von Plastiktüten zur Sammlung von Küchenabfällen einzudämmen, organisiert das Syndikat seit 2017 Sammelbestellungen von kompostierbaren Sammelsäcken für die Gemeinden.